

DELEGACION : **ALVARO OBREGÓN**

UNIDAD TERRITORIAL : **10-008-1**

AGUILAS BARR. U. H.

**PROGRAMA INTEGRADO TERRITORIAL PARA EL DESARROLLO SOCIAL 2001-2003**

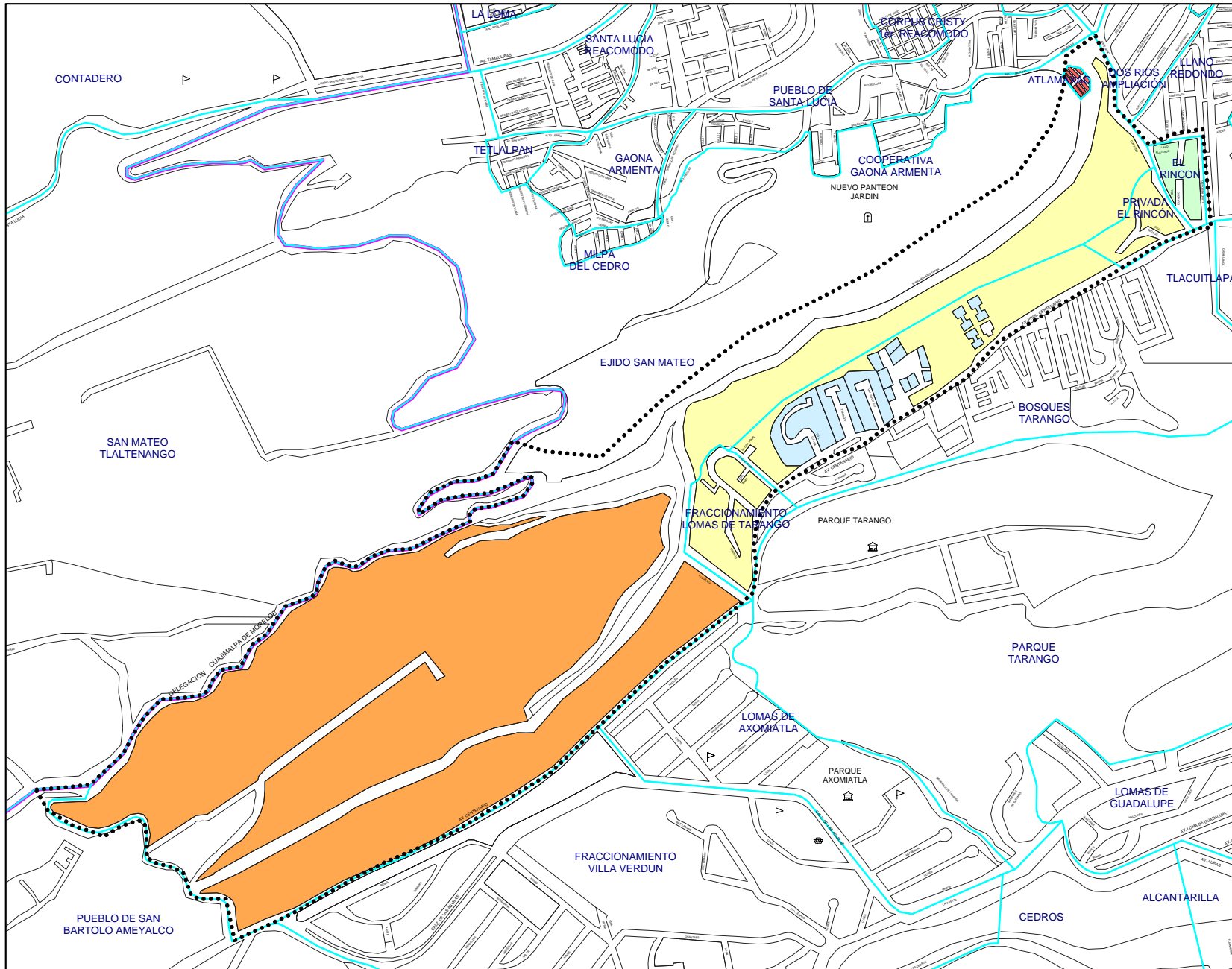


- ✓ Apoyo a Adultos Mayores
- ✓ Apoyo a Personas con Discapacidad
- Apoyo a Niños y Niñas en Pobreza y Vulnerabilidad
- Ampliación y Rehabilitación de Vivienda
- Rescate de Unidades Habitacionales
- ✓ Créditos a Microempresarios
- Desayunos Escolares
- Apoyo a la Producción Rural
- Apoyo al Empleo
- ✓ Apoyo a Consumidores de Leche Liconsa

Perfil Sociodemográfico	2000**	%	GRADO DE MARGINACION					N / D
			MUY ALTO	ALTO	MEDIO	BAJO	MUY BAJO	
<b>POBLACION</b>								
Manzanas	28	-	8	2	2	1	15	-
Población total	1,901	100.00%	261	153	516	326	645	-
Población masculina	922	48.50%	127	75	254	164	302	-
Población femenina	979	51.50%	134	78	262	162	343	-
Población de 0 a 4 años	164	8.63%	36	14	43	27	44	-
Población de 0 a 14 años	524	27.56%	94	51	133	79	167	-
Población de 6 a 14 años	323	16.99%	51	35	81	48	108	-
Población de 12 años y más	1,458	76.70%	181	114	395	257	511	-
Población de 15 años y más	1,359	71.49%	167	102	374	243	473	-
Población femenina de 15 a 49 años	617	32.46%	75	47	168	100	227	-
Población de 15 a 64 años	1,314	69.12%	165	101	352	235	461	-
Población de 15 a 24 años	371	19.52%	52	30	104	62	123	-
Población de 18 años y más	1,245	65.49%	148	94	345	221	437	-
Población de 65 años y más	45	2.37%	2	1	22	8	12	-
Población de 70 años y más	28	1.47%	-	-	14	4	10	-
Población femenina de 70 años y más	17	0.89%	-	-	9	1	7	-
Población masculina de 70 años y más	11	0.58%	-	-	5	3	3	-
<b>EDUCACION</b>								
Población de 6 a 14 años	323	100.00%	51	35	81	48	108	-
Población de 6 a 14 años que sabe leer y escribir	307	95.05%	49	32	74	47	105	-
Población de 6 a 14 años que asiste a la escuela	314	97.21%	50	35	77	48	104	-
Población de 15 a 24 años	371	100.00%	52	30	104	62	123	-
Población de 15 a 24 años que asiste a la escuela	205	55.26%	23	13	53	37	79	-
Población de 15 años y más	1,359	100.00%	167	102	374	243	473	-
Población de 15 años y más alfabeta	1,329	97.79%	160	96	367	233	473	-
Población de 15 años y más sin instrucción	31	2.28%	9	7	6	2	2	-
Población de 15 años y más con primaria incompleta	83	6.11%	25	9	29	12	8	-
Población de 15 años y más con primaria completa	138	10.15%	42	14	41	26	15	-
Pob. de 15 años y más con primaria e instr. secundaria o estudios téc. o comer.	307	22.59%	64	47	77	64	55	-
Población de 15 años y más con secundaria completa	224	16.48%	43	36	54	49	42	-
Población de 15 años y más con secundaria incompleta	79	5.81%	21	11	22	13	12	-
Población de 18 años y más	1,245	100.00%	148	94	345	221	437	-
Población de 18 años y más sin instrucción media superior	486	39.04%	126	71	130	104	55	-
Población de 18 años y más con instrucción media superior	302	24.26%	15	17	86	52	132	-
Población de 18 años y más sin instrucción superior	788	63.29%	141	88	216	156	187	-
Población de 18 años y más con instrucción superior	427	34.30%	2	6	124	60	235	-
Grado promedio de escolaridad	10.9	-	7.1	8.2	10.9	10.2	13.2	-
<b>EMPLEO</b>								
Población económicamente activa	757	100.00%	83	57	198	143	276	-
Población de 15 a 24 años económicamente activa	140	18.49%	18	16	40	25	41	-
Población de 15 a 29 años económicamente activa	251	33.16%	30	25	76	51	69	-
Población económicamente inactiva	692	100.00%	97	57	195	110	233	-
Población de 12 años y más económicamente inactiva que es estudiante	200	28.90%	34	21	57	37	51	-
Población de 12 años y más económicamente inactiva que se dedica al hogar	239	34.54%	56	29	68	49	37	-
Población Ocupada (P.O.)	744	100.00%	81	57	198	137	271	-
Población de 15 a 24 años ocupada	135	18.15%	17	16	40	22	40	-
Población de 15 a 29 años ocupada	246	33.06%	29	25	76	48	68	-
P.O. en el sector secundario	124	16.67%	26	14	37	19	28	-
P.O. en el sector terciario	574	77.15%	51	40	143	111	229	-
P.O. como empleado u obrero	598	80.38%	63	49	154	97	235	-
P.O. como jornalero o peón	2	0.27%	-	2	-	-	-	-
P.O. trabajadora por cuenta propia	92	12.37%	13	3	28	34	14	-
P.O. que no recibe ingreso por trabajo	6	0.81%	3	-	1	1	1	-
P.O. que recibe hasta 2 salarios mínimos mensuales de ingreso por trabajo	218	29.30%	36	32	60	50	40	-
P.O. con más de 2 y hasta 3 salarios mínimos mensuales de ingreso por trabajo	103	13.84%	23	10	23	24	23	-
P.O. con más de 3 y hasta 5 salarios mínimos mensuales de ingreso por trabajo	101	13.58%	10	8	22	30	31	-
P.O. que recibe más de 5 salarios mínimos mensuales de ingreso por trabajo	267	35.89%	3	4	73	31	156	-
P.O. que recibe más de 5 y hasta 10 salarios mínimos mensuales de ingreso por trabajo	112	15.05%	3	-	29	28	52	-
P.O. que recibe más de 10 salarios mínimos mensuales de ingreso por trabajo	155	20.83%	-	4	44	3	104	-

Perfil Sociodemográfico	2000**	%	GRADO DE MARGINACION					N / D
			MUY ALTO	ALTO	MEDIO	BAJO	MUY BAJO	
<b>SALUD</b>								
Población derechohabiente a servicio de salud	913	48.03%	87	73	230	171	352	-
Población sin derechohabiente a servicio de salud	897	47.19%	174	79	240	145	259	-
Población derechohabiente al IMSS	764	40.19%	85	60	191	128	300	-
Población con discapacidad	13	0.68%	-	1	3	3	6	-
Población de 0 a 69 años con discapacidad	8	0.42%	-	1	-	3	4	-
Población de 70 años y más con discapacidad	5	0.26%	-	-	3	-	2	-
<b>ESTADO CIVIL Y FECUNDIDAD</b>								
Población de 12 años y más	1,458	100.00%	181	114	395	257	511	-
Población de 12 años y más soltera	509	34.91%	49	36	136	98	190	-
Población de 12 años y más casada	742	50.89%	92	48	208	112	282	-
Total de hijos nacidos vivos de mujeres de 15 - 49 años	810	-	132	79	222	138	239	-
Total de hijos fallecidos de mujeres de 15 - 49 años	24	-	1	3	11	2	7	-
Promedio de hijos nacidos vivos de mujeres de 12 años y más	1.5	-	1.8	1.9	1.6	1.8	1.2	-
<b>VIVIENDA</b>								
Total de viviendas habitadas	498	-	65	33	134	77	189	-
Viviendas particulares habitadas (V.P.)	494	100.00%	65	33	132	76	188	-
V.P. propias	373	75.51%	50	22	97	41	163	-
V.P. propias pagadas	227	45.95%	16	13	72	39	87	-
Viviendas particulares rentadas	68	13.77%	4	1	25	21	17	-
V.P. que son casas independientes	340	68.83%	59	33	87	63	98	-
V.P. que son departamentos en edificio	140	28.34%	-	-	40	12	88	-
V.P. que son viviendas en vecindad	3	0.61%	1	-	2	-	-	-
Ocupantes en viviendas particulares habitadas	1,885	100.00%	261	153	508	322	641	-
Ocupantes de viviendas particulares que son casas independientes	1,376	73.00%	243	153	365	266	349	-
Ocupantes de viviendas particulares que son departamentos en edificio	455	24.14%	-	-	128	44	283	-
Ocupantes de viviendas particulares que son viviendas en vecindad	11	0.58%	3	-	8	-	-	-
Promedio de ocupantes en viviendas particulares	3.8	-	4.0	4.6	3.8	4.2	3.4	-
Promedio de ocupantes por dormitorio en viviendas particulares	1.7	-	2.8	2.3	1.8	1.8	1.4	-
<b>VIVIENDA - ESTRUCTURA</b>								
V.P. con techos de materiales ligeros, naturales y precarios	78	15.79%	33	16	13	4	12	-
V.P. con techos de losa de concreto, tabique, ladrillo o terrazo con viguería	412	83.40%	32	17	117	71	175	-
V.P. con paredes de tabique, ladrillo, block, piedra, cantera, cemento o concreto.	471	95.34%	62	28	127	74	180	-
V.P. con piso de cemento y firme	197	39.88%	57	26	71	29	14	-
V.P. con piso de mosaico, madera y otros recubrimientos	276	55.87%	1	2	57	46	170	-
<b>VIVIENDA - ESPACIO</b>								
V.P. con un cuarto (Viviendas con dos cuartos que tienen cocina exclusiva)	78	15.79%	32	7	20	13	6	-
V.P. con 2 a 5 cuartos (no incluye cocina exclusiva)	333	67.41%	32	21	91	51	138	-
V.P. con un solo cuarto (cuarto redondo)	36	7.29%	16	5	7	6	2	-
V.P. con un dormitorio	134	27.13%	41	8	38	20	27	-
V.P. con 2 a 4 dormitorios	354	71.66%	24	25	91	55	159	-
V.P. con cocina exclusiva	422	85.43%	38	18	120	66	180	-
V.P. con servicio sanitario exclusivo	479	96.96%	63	28	129	71	188	-
<b>VIVIENDA - SERVICIOS</b>								
V.P. con drenaje	351	71.05%	10	13	113	68	147	-
V.P. con agua entubada en la vivienda	382	77.33%	4	17	105	69	187	-
V.P. con agua entubada en el predio	31	6.28%	5	1	20	4	1	-
<b>BIENES DOMESTICOS</b>								
V.P. que disponen de radio o radiograbadora	470	95.14%	61	30	122	74	183	-
V.P. que disponen de televisión	475	96.15%	62	31	125	74	183	-
V.P. que disponen de videocasetera	374	75.71%	29	15	100	55	175	-
V.P. que disponen de licuadora	467	94.53%	60	30	122	74	181	-
V.P. que disponen de refrigerador	423	85.63%	44	18	111	70	180	-
V.P. que disponen de lavadora	390	78.95%	24	19	110	59	178	-
V.P. que disponen de teléfono	365	73.89%	28	13	95	51	178	-
V.P. que disponen de calentador de agua (boiler)	360	72.87%	4	16	100	62	178	-
V.P. que disponen de automóvil o camioneta propia	305	61.74%	7	12	79	49	158	-
V.P. que disponen de computadora	199	40.28%	-	4	55	18	122	-
<b>HOGARES</b>								
Total de hogares	506	100.00%	67	38	133	80	188	-
Hogares con jefatura masculina	424	83.79%	58	36	108	68	154	-
Hogares con jefatura femenina	82	16.21%	9	2	25	12	34	-
Población en hogares	1,885	100.00%	261	153	508	322	641	-
Población en hogares con jefatura masculina	1,597	84.72%	228	144	416	280	529	-
Población en hogares con jefatura femenina	288	15.28%	33	9	92	42	112	-
<b>COLONIAS</b>				<b>UNIDADES HABITACIONALES</b>				
ATLAMAXAC, BOSQUES TARANGO, EJIDO SAN MATEO, LOMAS DE TARANGO, EL RINCON				PRIV EL RINCON, U.H.TARANGO HILLS				

\*\* ALGUNAS VARIABLES PUEDEN DIFERIR DEL TOTAL A NIVEL DELEGACIONAL, DEBIDO AL CRITERIO DE CONFIDENCIALIDAD DEL INEGI RESPECTO A LA BASE POR MANZANA  
FUENTE: ELABORACION PROPIA CON BASE EN EL XII CENSO GENERAL DE POBLACION Y VIVIENDA 2000, INEGI. BASE CARTOGRAFICA A NIVEL MANZANA.



JEFATURA DE GOBIERNO DEL DISTRITO FEDERAL

COORDINACIÓN DE PLANEACIÓN DEL DESARROLLO TERRITORIAL

**PROGRAMA INTEGRADO TERRITORIAL PARA EL DESARROLLO SOCIAL**

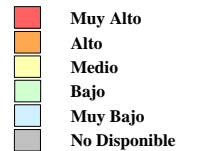
Unidad Territorial: **10-008-1**

**"AGUILAS BARR. UNIDAD HABITACIONAL"**

Población: **1,901** habs.

Grado de Marginación: **Bajo**

Grado de Marginación

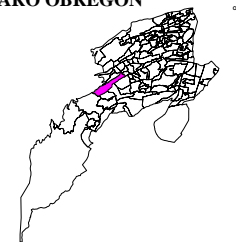


**Simbología**

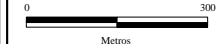
- † Iglesia
- Escuela
- Plaza o Jardín
- Asistencia Médica
- Mercado
- Sede Delegacional
- Panteón
- Estación Metro y Tren Ligero

- COLONIA** Nombre de Colonia
- Límite de Colonia
- Límite de la Unidad Territorial
- Límite Distrito Federal
- Límite Delegacional
- Línea de Metro y Tren Ligero

**ALVARO OBREGON**



Escala gráfica aproximada



Metros

Fuente: Elaboración propia con base en cartografías de: INEGI, SEDUVI, HEDF y SSED.

Abril de 2003